



# توصیه مهم در نصب دینام های شناور

نشر ۵۰



# SO

۳ و ۲ اینچ 2, 3 inch



لطفاً قبل از استفاده پمپ به نکات ذیل توجه فرمایید

- مدل پمپ طبق نمونه انتخابی شما در جدول باشد.
  - پمپ در هنگام حمل و نقل صدمه ندیده باشد.
  - کلیه وسایل کمکی و جانبی تحویل شده باشند.
- در صورت هرگونه اشکال با نماینده فروش و یا عرضه کننده کالا تماس حاصل نمایید.

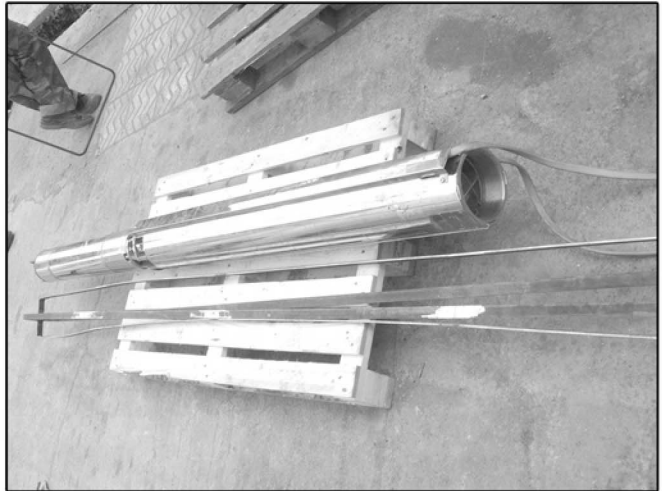
## اسپیکو

پدیده‌انودرتکنولوژی سیالات

تولیدکننده انواع بمبهای صنعتی و کشاورزی و تابلو کنترل

## قابل توجه کلیه نمایندگان و نصب کنندگان دینامهای شناور توصیه مهم در نصب دینامهای شناور

قابل ذکر است برای جلوگیری صدمات حاصل از ضربه قوچی به کل دینام پمپ و شناور مستغرق شده در چاه آب توصیه می شود که سنگینی دینامهای شناور از روی پیچهای نگهدارنده دینام و پمپ به لوله های اصلی و یا سیم بگسل نگهدارنده پمپ شناور در چاه منتقل شود برای اینکار می بایستی غلافی ساده بروش ذیل با تسمه های فولادی بسته به نوع دینام و سنگینی آن به روش ذیل تهیه و ساخته شود .



شماره ۱:

غلاف و پمپ شناور

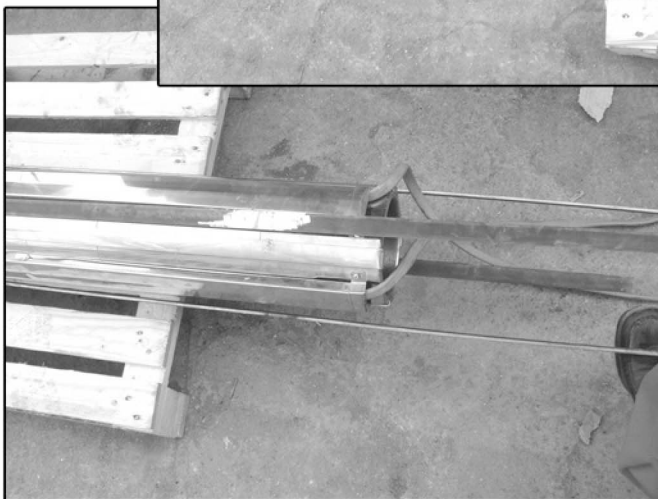
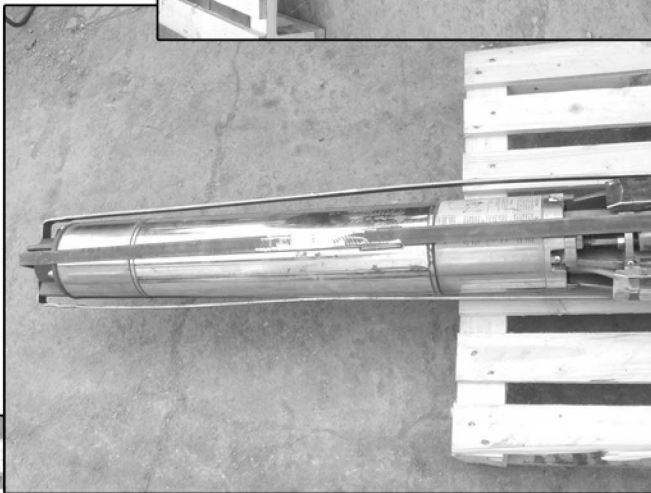
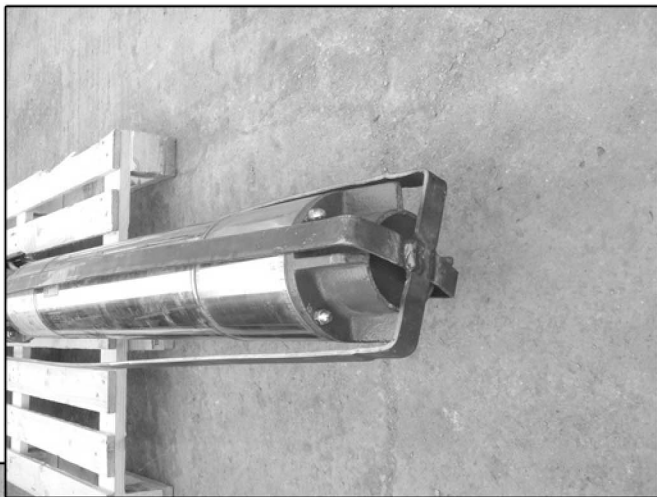


شماره ۲:

شماره: ۳۳



طریقه جاگذاری پمپ در غلاف





به عکسهای ضمیمه کاملاً دقت شود در صورتیکه برای انتقال آب از لوله های فولادی استفاده می شود دو عدد از تسمه های تشکیل دهنده این غلاف را بلند تر گرفته و همانند عکس سری A فوق به لوله های اصلی جوشکاری شود با این روش سنگینی دینام پمپ به لوله های اصلی منتقل خواهد شده و فقط بایستی توجه داشت که اتصال لوله به لوله های بعدی که توسط بوشن انجام شده نیز بایستی توسط دو تسمه فولادی بوسیله جوشکاری بهم متصل و محکم گردد .

با اینحال برای حفاظت بیشتر توصیه می شود که مهار کردن کل پمپ و لوله ها را توسط سیم بکسل مناسب فراموش نشود.

A1 ▶



◀ A2



توجه داشته باشید که پس از اتمام لوله کشی و جاگذاری پمپ در چاه به دو مطلب مهم دیگر توجه شود :

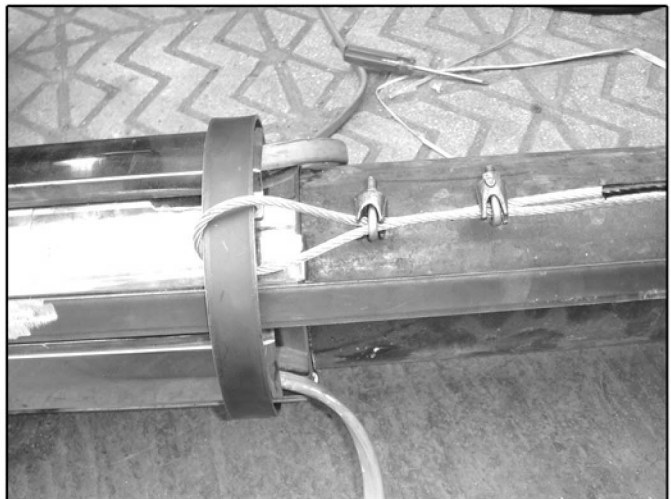
۱- پمپ شناور نبایستی تا انتهای چاه برود و باید حداقل نیم متر از ته چاه بالاتر باشد تا به مرور زمان در گل و لای غرق نشود.

۲- لوله خروجی آب حتماً از بالا با گریپی مناسب با سایز لوله بصورت محکم بسته و دستکهای کرپی فوق روی حلقه محکم چاه بصورت مناسب قرار گیرد در این هنگام سیم بکسل بسته شده را نیز بصورت آزادتر روی کرپی محکم ببندید .

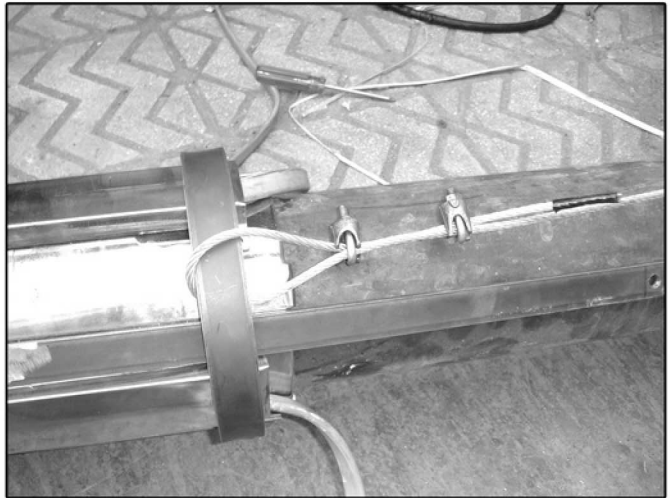
لازم بذکر است که این سیم بکسل بسته شده برای حفاظت بیشتر از پمپ و چاه تعبیه می شود بصورتیکه اگر بر اثر پوسیدگی به خاطر مرور زمان و یا اشکال در رزوه های دنده لوله های انتقالی ، جداسازی بوجود آمد از غرق شدن پمپ در ته چاه جلوگیری شود و با آن سیم بکسل بتوان هم پمپ را به بالا منتقل کرد و هم پمپ و چاه را از بلا استفاده بودن نجات داد .

ولی هرگاه برای انتقال آب از لوله های پلی اتیلن استفاده می شود بلندی تمامی تسمه های غلاف یکسان بوده و مانند شکل سری **B** توسط سیم بکسل از دو طرف پمپ فوق مهار شده سنگینی پمپ و دینام بر روی سیم بکسل قرار گیرد .

B1 ▶



B2 ▶



در این حالت سیم بکسل فوق را در سر چاه به کرپی مناسب متصل کنید یادآوری می شود که این روش برای کارکرد پمپ مناسب نیست و برای کارکرد بصورت کاملاً موقت مورد استفاده قرار می گیرد و این کار با توجه به ضربات قوچی وارده هنگام روشن و خاموش شدن پمپ ، صدمه زیادی به لوله های پلی اتیلن وارد خواهد کرد .

این شرکت همواره آماده دریافت نظرات و پیشنهادات شما در جهت بهبود

کیفیت کالاهای تولیدی خود می باشد.

صندوق پستی : ۱۴۵ - ۱۳۸۶۵

اسپیکو  
پنشندهای نو در تکنولوژی سیالان

S  
P  
I  
C  
O

تولید کننده انواع پمپهای صنعتی و کشاورزی و تابلوهای کنترل



ISO 9001 : 2015





ISO 17025:2005



۶۶۷۳۱۳۹۹۷



۶۶۷۳۱۳۹۹۷

**از ابراز اطمینان شما در مورد خرید پمپهای تولید شده  
صنایع پمپ سعدی سپاسگزاریم**

عجل کار برآید      بخش دانی نیست  
(سعدی)

(در صورت هر گونه اشکال با نماینده فروش و یا عرضه کننده کالا تماس حاصل نمایید)

[www.spico.ir](http://www.spico.ir)  
[info@spico.ir](mailto:info@spico.ir)