



نشر شماره: ۲۶

User's Manual

DACTS101S

دستگاه کنترل موتور ژنراتور کم حجم با نصب آسان

Generator Automatic Controller



www.spico.ir
info@spico.ir

محصولات دیگر

- روشن و خاموش کردن موتور ژنراتور بصورت اتوماتیک
- نمایش ولتاژ، جریان بار، سرعت ژنراتور، فرکانس، قدرت، ضریب قدرت
- خاموش کردن اتوماتیک دیزل هنگام نقص فنی

DACTS704C

کنترلر اتوماتیک
دیزل ژنراتور



- نمایش چندین مسیر آلارم دار
- کنترل افزایش سرعت و کاهش سرعت
- ارتباط از راه دور RS ۲۳۲، نرم افزار رایگان کلمپیوتری برای راه اندازی
- نمایشگر LCD کلیدهای لمسی جهت تنظیم
- کنترل ریز بردازنده (میکروپروسسور)، تکنیک دیجیتالی
- جدا بودن قسمت صنعتی از مدارهای فرمان

- روشن و خاموش کردن ژنراتور بصورت اتوماتیک
- نمایش ولتاژ، جریان بار، سرعت، فرکانس، ولتاژ بار و قدرت و ضریب قدرت
- داده‌های دیجیتالی و بازدهی رله‌های قابل تنظیم
- خاموش کردن اتوماتیک دیزل هنگام نقص فنی

DACTS705

کنترلر اتوماتیک
دیزل ژنراتور



- تصویر گرافیکی آلارم
- نمایشگر LCD، کلید های لمسی جهت تنظیم
- ارائه لیستی از پارامترها برای تنظیم
- کنترل ریز بردازنده (میکروپروسسور)، تکنیک دیجیتالی
- هزینه پایین، کارایی بالا

- تبدیل وضعیت اتوماتیک و دستی از طریق کلید سوئیچ
- روشن خاموش کردن ژنراتور بصورت دستی بوسیله کلید
- روشن خاموش کردن اتوماتیک دیزل هنگام نقص فنی
- نمایش نقص LED
- طراحی فشرده، ظاهر شیک

DACTS101S

کنترلر
دیزل ژنراتور



- نمایش وضعیت دیزل ژنراتور و منبع شبکه
- روشن و خاموش کردن ژنراتور بطور اتوماتیک و انتقال بار بدون قطع کردن منبع
- نمایش ولتاژ شبکه، ولتاژ ژنراتور، جریان بار، سرعت ژنراتور، فرکانس ژنراتور، قدرت، فرکانس شبکه و غیره

DACTS701C

کنترلر اتوماتیک
دیزل ژنراتور



- خاموش کردن اتوماتیک دیزل در هنگام نقص فنی
- نمایش چندین مسیر آلارم دار
- ارتباط از راه دور RS ۲۳۲، نرم افزار رایگان کلمپیوتری برای راه اندازی
- نمایشگر LCD، کلید های لمسی جهت تنظیم
- کنترل ریز بردازنده (میکروپروسسور)، تکنیک دیجیتالی
- جدا بودن قسمت صنعتی از مدارهای فرمان

۱. شرح

DACTS-101S یک کنترلر هوشمند دیزل ژنراتور است. این دستگاه از طریق یک سونچ و سه دکمه و یا یک سونچ فرمان بیرونی، دیزل ژنراتور را روشن و خاموش می کند. هنگام بروز نقص دیزل، به طور خودکار دیزل را خاموش کرده و با چراغ نمایشگر **LED** که روی پاتل جلویی قرار دارد، وجود نقص را نشان می دهد. در این دستگاه مانتیتوری برای نشان دادن فرکانس دیزل، سرعت دیزل و کل ساعات کارکرد در هر دوره وجود دارد. کنترلر از طریق یک سونچ و سه دکمه روی پاتل جلویی عمل می کند. سونچ اصلی سه وضعیت خاموش، دستی و اتوماتیک دارد.

حالت خاموش (O)

اگر کلید در موقعیت 'O' قرار گیرد، سیستم کنترلر بلافاصله خاموش می شود.

حالت دستی [Manual]

- سونچ را در موقعیت 'Manual' قرار دهید.
- دکمه استارت را برای روشن کردن دیزل فشار داده و نگه دارید، پس از آن دیزل با موفقیت روشن می شود.
- برای خاموش کردن باید دکمه 'O' را فشار داد.

حالت اتوماتیک [Auto]

- سونچ را در موقعیت 'Auto' قرار دهید.
- وقتی مشکلی وجود نداشته باشد، موتور ژنراتور روشن شده و کار کنترل موتور ژنراتور را به صورت اتوماتیک دنبال می کند.
- اگر فرمان خطایی از سیستمهای موتور به دستگاه برسد، دیزل ژنراتور به طور خودکار خاموش می شود. تنها وقتی سونچ در وضعیت 'Manual' است، از سه دکمه روی تابلو بصورت دستی می توان استفاده کرد

زمان تأخیر انتقال برق به مصرف

زمان تأخیر برای انتقال برق ژنراتور به مصرف می باشد.

زمان تأخیر سوخت رسانی:

زمانیکه موتور ژنراتور خاموش می شود، مسلماً شیر سوخت بسته است. و برای آماده شدن مجدد موتور ژنراتور برای روشن شدن مجدد بایستی شیر سوخت باز باشد. مدت زمان بسته بودن شیر سوخت در این حالت زمان تأخیر سوخت رسانی است که می توان آن را در **Menu** تنظیم کرد.

زمان تأخیر پیش سوخت و گرمای اولیه:

هرگاه دستگاه در حالت اتومات، **Auto**، تنظیم باشد با روشن شدن موتور ژنراتور، زمان تأخیر برای روشن ماندن ژنراتور فعال شده تا شرایط ایده آل برای موتور ژنراتور بوجود آید و سپس برق ژنراتور به مصرف متصل می شود.

زمان تأخیر استارت زدن:

پس از استارت زدن، اگر موتور ژنراتور با موفقیت روشن نشد، زمان تأخیر به کار افتاده و پس از طی آن مجدداً استارت می زند و اگر موتور ژنراتور بصورت ایده آل روشن شد زمان تأخیر از فعالیت خارج می شود.

زمان تأخیر سکون میل لنگ:

با فرض اینکه دفعات استارت برای بیش از یکبار تنظیم شده، این زمان تأخیر بین دفعات استارت زدن مورد استفاده قرار می گیرد و پس از استارت زدن و روشن نشدن ژنراتور، این زمان تأخیر مجدداً استارت زده می شود و اگر مشکلی وجود داشته باشد و پس از طی دفعات تنظیم شده موتور روشن نشد دیگر استارت نخواهد زد تا مشکل برطرف شود.

زمان تأخیر مسیر جنبی برای روشن ماندن:

زمان تأخیر مسیر جنبی پس از شروع به کار دیزل آغاز می شود و آن زمانی است که دیزل ژنراتور روشن می شود. اگر در شروع کار خطایی همچون فشار روغن، درجه حرارت و یا غیره باشد دستگاه خاموش نمی شود ولی پس از گذشت آن زمان مجدداً اگر خطایی وجود داشته باشد دستگاه فرمان خاموش شدن را می دهد.

زمان تأخیر برای سرد شدن:

هرگاه در حالت Auto بار مصرفی از روی ژنراتور برداشته شود موتور ژنراتور طی این زمان تأخیر کار کرده تا حرارت موتور به شرایط عادی برگردد و سپس خاموش می شود.

زمان تأخیر افزایش سرعت:

پس از استارت زدن موفقیت آمیز دیزل ژنراتور، برای رسیدن به سرعت نامی، زمانی لازم است که اگر دستگاه برای خروجی 1 روی پارامتر 1 یعنی گرمای اولیه تنظیم شده باشد، پس از طی زمان تأخیر، با افزایش سرعت به حد مناسب و گرم شدن در حد متعارف، برق ژنراتور وصل خواهد شد.

زمان تأخیر گرم شدن موتور ژنراتور:

با طی شدن زمان تأخیر افزایش سرعت، زمان تأخیر گرم شدن موتور ژنراتور شروع می شود، وقتی این زمان تأخیر سپری شد، اگر شبکه دچار نقصی نشده باشد و فرکانس و سرعت دیزل در محدوده عادی باشد و خروجی 2 که توسط کاربر روی صفر یعنی ژنراتور تنظیم شده باشد، برق ژنراتور برای مصرف منتقل می شود.

۳. مشخصات فنی

منبع DC: 8 to 32V DC

دامنه ورودی آلترناتور: 0 to 250 V AC

فرکانس ورودی آلترناتور: 0 to 99 Hz

خروجی ترانزیستور: 1A DC

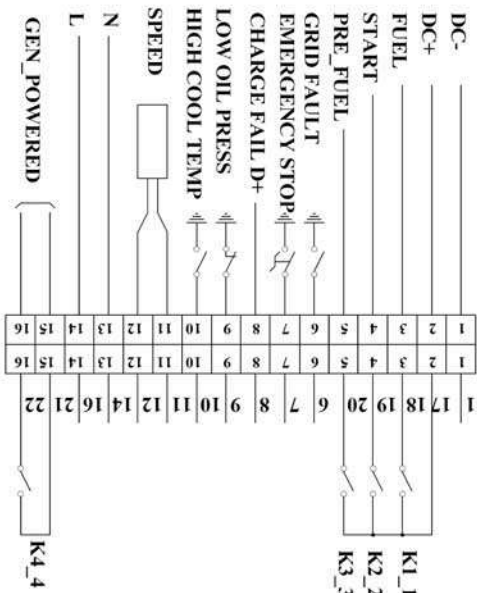
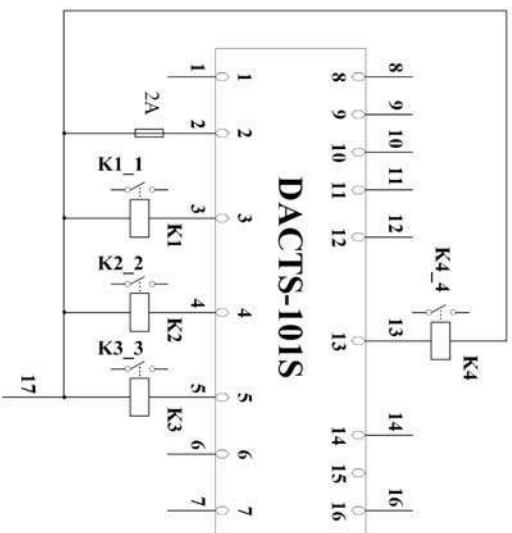
درجه حرارت عملیاتی: -30 to +60°C

ابعاد کلی: 87 x 72 x 38mm (باستثنای کلید)

ابعاد برش (Cut-out): 80 x 65 mm

روش نصب: نصب روی پاتل جلویی از طریق برش (cut-out) مناسب. توسط بستها محکم بسته می شود. اتصالات کابل از طریق محکم کردن روی ترمینالها با توجه به نقشه.

نقشه سیم کشی

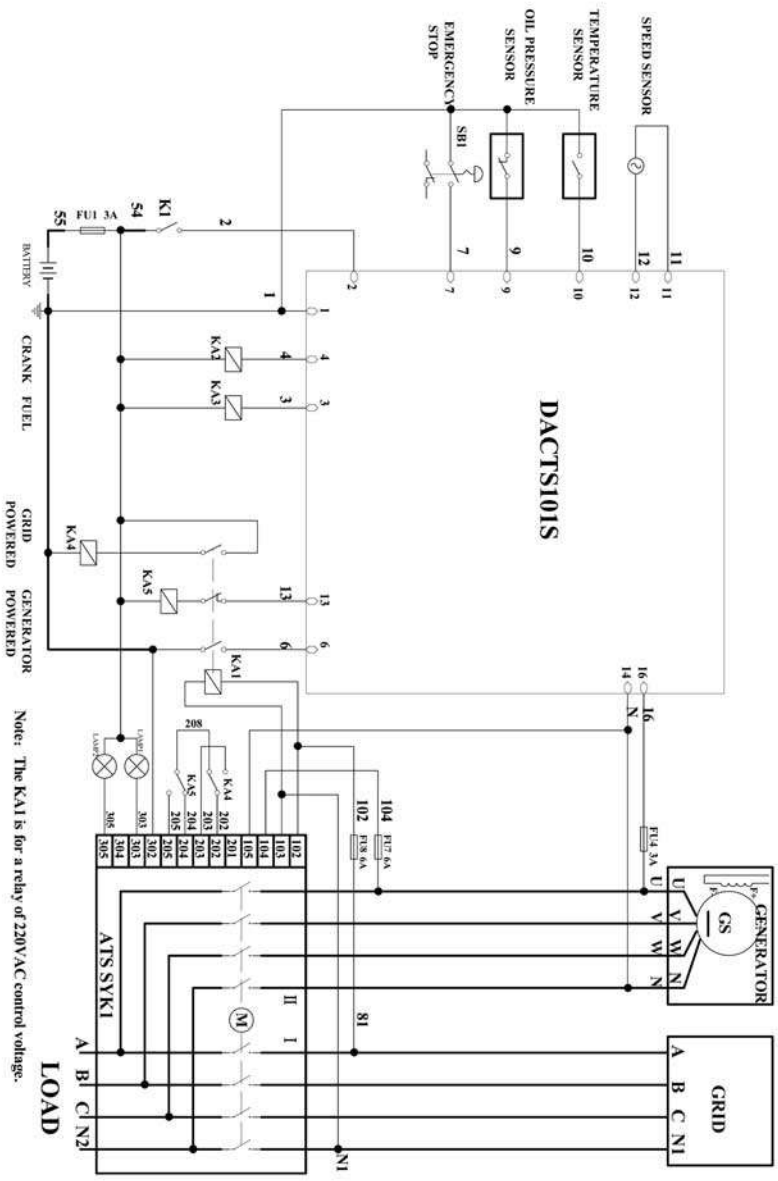


5. نمایش تصاویر گرافیکی

GRAPHICAL ICON

	over speed		low oil pressure		High coolant temperature		pre-heat (روغن)
	emergency stop		charge fail		fail to start		stop
	اوزایش سرعت		پائین بودن فشار روغن		درجه حرارت بالا		درجه حرارت اولیه (روغن)
	توقف اضطراری		توقف در مدار کورن		توقف در استارت کورن		توقف

نقشه سیم کشی DACTS101



GM11-1000 · 125 ~ 630A (SYK1) WIRING CONNECTION DIAGRAM
 نقشه سیم بندی کنترلی DACTS101S به همراه کلید ATS

Note: The KAI1 is for a relay of 220V AC control voltage.

محصولات دیگر

- بر مبنای کنترل اتوماتیک DACTS704C (کنترلر اتوماتیک دیزل ژنراتور)، روشن و خاموش کردن ژنراتور بطور اتوماتیک
- ولتاژ ژنراتور، جریان بار، سرعت ژنراتور، فرکانس، قدرت، ضریب قدرت
- خاموش کردن اتوماتیک دیزل در هنگام نقص فنی
- نمایشگر مشکلات به همراه آلارم
- نمایشگر LCD کلید های لمسی جهت تنظیم
- عملکرد کنترل از راه دور

GMTI-7400VII

&

GMTI-7400IX

اتفاک کنترل قدرت



- شارژر اتوماتیک برای باتری اضطراری
- مناسب برای باتری سرب - اسید، باتری نیکاد و انواع گوناگونی از باتری ها
- حفاظتهای اتصال کوتاه و جریان اضافی
- آلارم مشکل شارژ
- ولتاژ خروجی ۱۲ ولت یا ۲۴ ولت (موقع سفارش مشخص نمایید)

GM800

شارژر باتری



- در طرح سوییچ اتوماتیک
- حفاظتهای اتصال کوتاه، شارژ اضافی، اورلود و پلارینه معکوس
- کنترل هوشمند فن کولینگ
- حفاظت قطع اتوماتیک هنگام گرم شدن بیش از حد
- نمایشگر LCD شارژ
- مناسب برای باتری سرب - اسید، باتری نیکاد و انواع گوناگونی از باتری ها
- با دو ظرفیت ولتاژ (هم ۱۲ ولت و هم ۲۴ ولت)

GM900

شارژر باتری



- | | |
|--|------------|
| کلید انتقال اتوماتیک برق شبکه و برق ژنراتور حداکثر ۶۳A | ATS 63 A |
| کلید انتقال اتوماتیک برق شبکه و برق ژنراتور حداکثر ۱۲۵A | ATS 125 A |
| کلید انتقال اتوماتیک برق شبکه و برق ژنراتور حداکثر ۲۵۰A | ATS 250 A |
| کلید انتقال اتوماتیک برق شبکه و برق ژنراتور حداکثر ۴۰۰A | ATS 400 A |
| کلید انتقال اتوماتیک برق شبکه و برق ژنراتور حداکثر ۶۳۰A | ATS 630 A |
| کلید انتقال اتوماتیک برق شبکه و برق ژنراتور حداکثر ۱۰۰۰A | ATS 1000 A |



کلید انتقال اتوماتیک

